

順德教學 篤行拓新

郑州工程技术学院

2016-2017 学年本科教学质量报告



鄭州工程技術學院

二〇一七年十二月

郑州工程技术学院本科教学质量报告

(2016-2017 学年)

学校概况

郑州工程技术学院地处河南省郑州市,2016年3月在原中州大学(建于1980年)的基础上,经教育部批准,建立的一所公办全日制本科普通高等学校。建校37年来,学校坚持社会主义办学方向,全面贯彻党的教育方针,不断推进学校各项事业的发展。2013年以来,学校以“一·五五”工程为抓手,切实加强专业、师资队伍、基础设施、校园文化和制度建设,事业发展蒸蒸日上。目前,学校积极实施“十三五”发展规划,推进“一二三四工程”,正努力把学校建成办学特色鲜明、学科分布合理、教学质量优秀、创新创业蓬勃、管理严格精细,对地方经济社会发展有一定支撑作用、在省内外有一定影响力的应用型本科院校。学院有本科专业5个,其中5个为新办专业。招生批次为第二批次招生A。

学校全日制在校生13,142人。全校教职工942人,其中专任教师778人。学校共有4个校区,其中4个为本地校区。学校有党政单位26个,教学科研单位17个。与学校签署协议联合进行人才培养、科学研究、生产服务等活动的机构151个,其中学术机构1个,行业机构和企业149个,地方政府1个。

目录

一、本科教育基本情况	3
(一) 人才培养目标.....	3
(二) 学科专业设置情况.....	3
(三) 在校生规模.....	3
(四) 本科生生源质量.....	4
二、师资与教学条件	5
(一) 师资队伍.....	5
(二) 本科主讲教师情况.....	7
(三) 教学经费投入情况.....	7
(四) 教学设施应用情况.....	8
(一) 专业建设.....	10
(二) 课程建设.....	11
(三) 教材建设.....	12
(四) 实践教学.....	12
(五) 创新创业教育.....	13
(六) 教学改革.....	13
四、质量保障体系	14
(一) 校领导情况.....	14
(二) 教学管理与服务.....	14
(三) 学生管理与服务.....	14
(四) 质量监控.....	14
五、学生学习效果	15
(一) 学习成效.....	15
(二) 转专业与辅修情况.....	15
六、特色发展	16
七、存在问题及改进计划	16
(一) 存在的问题.....	16
(二) 改进目标.....	16
(三) 改进计划的基本原则.....	16
(四) 改进计划.....	17
(五) 具体建设内容.....	18
附件	22
本科教学质量报告支撑数据.....	22

一、本科教育基本情况

（一）人才培养目标

学校的定位与发展目标是围绕“建设对地方经济社会发展有一定支撑作用、在省内外有一定影响力的应用型本科院校”这一战略目标，促进学校由“专科学校向本科院校、综合型院校向应用型院校”两个转型，推动“教学质量、管理水平、创新创业”三个跃升，实现四个显著增强，即师资队伍素质显著增强、教科研水平显著增强、学生综合能力显著增强、学校发展活力显著增强。确保五年后顺利通过教育部普通高等学校本科教学合格评估。

（二）学科专业设置情况

学校本科专业总数 5 个，2 个学科门类，目前本科专业布局结构为：工学专业 4 个占 80 %、管理类专业 1 个占 20 %。

表1 郑州工程技术学院本科专业设置一览表

学科门类	专业数	比例	专业名称及设置时间
			2016
工学	4	80%	机械设计制造及其自动化 土木工程 食品科学与工程 电子信息工程
管理学	1	20%	物流管理

学校还设有建筑工程技术、机电一体化技术、应用化工技术、食品加工技术、道路桥梁工程技术、应用电子技术、国际经济与贸易、旅游管理、艺术设计、播音与主持、商务英语、法律事务、人力资源管理 等 54 个专科专业，涵盖环境资源与安全、土木建筑、装备制造、生物与化工、食品药品与粮食、交通运输、电子信息、财经商贸、文化艺术、新闻传播、教育与体育、公安与司法、公共管理与服务等 14 个专业大类。

设有机电与汽车工程学院、建筑工程学院、化工食品学院、信息工程学院、管理学院、经济贸易学院、艺术设计学院、文化与传播学院、外国语学院、特殊教育学院、体育学院、国际教育学院、音乐舞蹈学院、继续教育学院、德育教学部、艺术教育中心等教学机构。

（三）在校生规模

2016-2017 学年本科在校生 764 人（一年级 764 人，二年级 0 人，三年级 0

人，四年级 0 人，其他 0 人)。目前学校全日制在校生总规模为 13142 人，本科生数占全日制在校生总数的比例为 5.81%。

各类在校生的人数情况如表 1 所示(按时点统计，截止到 2016 年 9 月 30 日)。

表2 各类学生人数一览表

普通 本科生数	普通高 职(含专 科)生数	硕士 研究生 数	博士 研究生 数	留学 生数	普通 预科 生数	进修 生数	成人 脱产 学生 数	夜大 (业 余)学 生数	函授 学生 数	网络 学生 数	自考 学生 数
		全日 制	非全 日制	全日 制	非全 日制						
764	12,378	0	0	0	0	0	0	0	0	0	0

表3 学生数量及结构

类别		毕业生		招生		在校生	
		数量	增长率	数量	增长率	数量	增长率
研究生	硕士						
	博士						
	总数						
普通本专 科	本科			800	100%	764	100%
	专科	4270	-16.8%	4000	-5%	12378	-0.7%
	总数	4270	-16.8%	4800	14%	13142	5.4%
成人本专 科	本科						
	专科						
	总数						
外国留学 生	博士						
	硕士						
	本科						
	专科						

(四) 本科生生源质量

2017 年，学校计划招生 800 人，实际录取考生 800 人，实际报到 764 人。实际录取率为 100%，实际报到率为 95.5%。

学校面向全国 7 个省招生，其中理科招生省份 7 个，文科招生省份 1 个。学校按照 5 个专业进行招生，占全校 5 个本科专业的 100%。

二、师资与教学条件

(一) 师资队伍

学校现有专任教师 778 人，外聘教师 180 人，折合教师总数 868 人，折合在校生数 13142 人，师生比 15.14:1。在专任教师中，具有正高级专业技术职务的教师 60 人，占比 7.71%；具有副高级专业技术职务的教师 274 人，占比 35.22%；具有研究生学历的教师 567 人，占专任教师总数的 72.88%（其中博士 18 人，占比 2.31%）；“双师型”教师 582 人，占专任教师总数的 74.81%。

年龄结构：35 岁以下教师占全校教师总数的 22.11%，36~45 岁占 48.59%，46~55 岁占 24.94%，56 岁以上占 4.37%。教师队伍职称、学位、年龄的结构详见表 4。

为适应本科教学的需要，学校成立了师资队伍建设委员会，进一步完善了加强师资队伍建设的政策，召开了师资队伍水平显著增强工作推进会，进一步推进师资队伍建设。学校利用 2017 年暑假，组织全校教研室主任、实验室主任等基层教学负责人进厦门大学开展教学技能、教育理论等方面的系统培训，提高教研室、实验室主任的教学和管理水平。

表4 教师结构及数量

1. 教职工数（人）		942		
2. 专任教师总数（人）		778		
3. 专任教师结构		总数（人）	比例（%）	备注
职称结构	正高	60	7.71%	职称、学位、年龄、学科中各项的比例是指占专任教师总数的比例
	副高	274	35.22%	
	中级	316	40.62%	
	初级	108	13.88%	
学位结构	博士	18	2.31%	
	硕士	549	70.57%	
	学士及以下	211	27.12%	
双师型教师		582	74.81%	
具有工程背景教师		99	12.72%	
具有行业背景教师		192	24.68%	
实验人员		34	4.37%	
年龄结构	35 岁及以下	172	22.11%	
	36-45	378	48.59%	
	46-55	194	24.94%	
	56 岁及以上	34	4.37%	
学科结构	哲学	11	1.41%	

	经济学	80	10.28%	
	法学	71	9.13%	
	教育学	67	8.61%	
	文学	115	14.78%	
	理学	74	9.51%	
	工学	150	19.28%	
	农学	2	0.26%	
	医学	3	0.39%	
	管理学	74	9.51%	
	历史学	13	1.67%	
	艺术学	118	15.17%	
	国家级		省部级	
4. 教学名师（人）	0		1	
5. 教学团队（个）	0		4	

表5 外聘教师的情况

类别		数量
校外教师总数		180
境外教师学位结构	博士	0
	硕士	0
国内教师学位结构	博士	15
	硕士	47
境外教师职称结构	教授	0
	副教授	0
	讲师	0
国内教师职称结构	教授	8
	副教授	18
	讲师	17

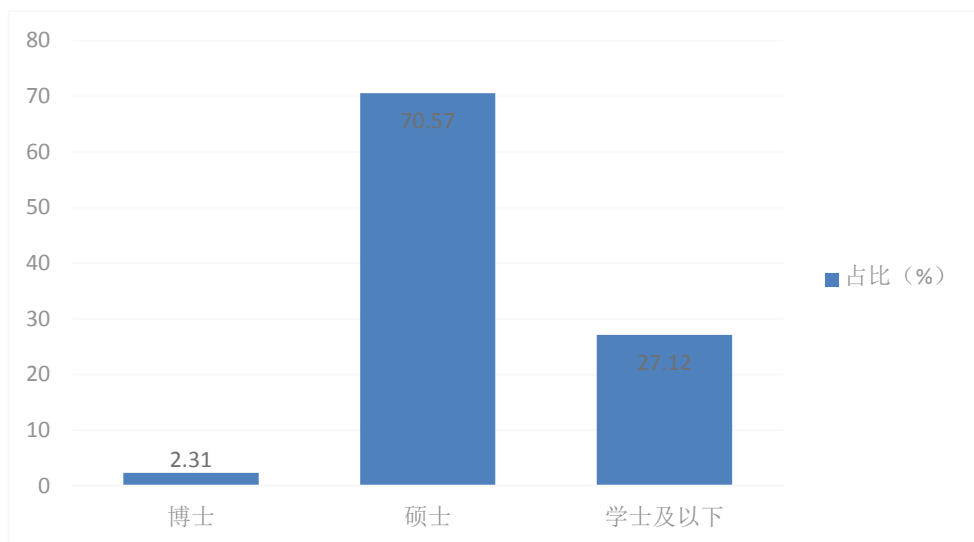


图1 2016-2017 学年专任教师学位情况

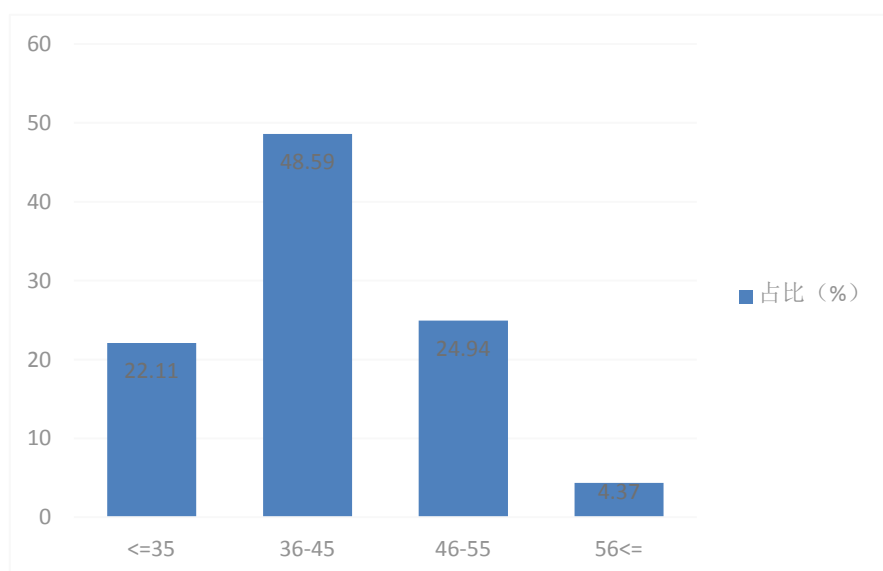


图2 2016-2017 学年专任教师年龄结构

学校目前有省级教学名师 1 人，省部级教学团队 4 个。

（二）本科主讲教师情况

本学年全校本科课程总门数 45 门，主讲本科课程的教授 11 人，占总教授比例 13.52%；全校本科课程总门次数 224 次，教授讲授本科课程占课程总门次数比例 7.59%。

（三）教学经费投入情况

2016 年生均本科教学日常运行支出为 2,265.32 元，本科专项教学经费

135.61 万元, 生均本科实验经费为 2931.63 元, 生均实习经费为 458.02 元。截止 2016 年 12 月 31 日, 生均教学日常运行支出、生均实验经费、生均实习经费详见图 3。

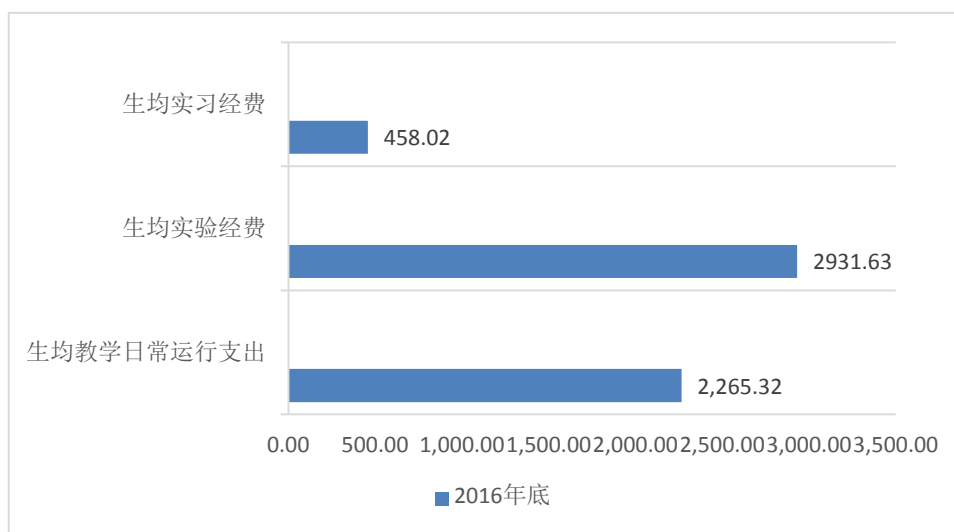


图 3 2016 年底生均教学日常运行支出、生均实验经费、生均实习经费

(四) 教学设施应用情况

1. 教学用房

根据 2016 年统计, 学校总占地面积 989,893.41m², 产权占地面积为 989,893.41m², 绿化用地面积为 101,576.8m², 学校总建筑面积为 562,084.02m²。

学校现有教学行政用房面积 (教学科研及辅助用房+行政办公用房) 共 347,653.48m², 其中教室面积 77,852.93m², 实验室及实习场所面积 193,281.03m²。拥有学生食堂面积为 9,439.89m², 学生宿舍面积为 96,581.93m², 体育馆面积 9,205.1m²。拥有运动场 4 个, 面积达到 94,802m²。截止 2016 年 9 月 30 日, 生均教学行政用房 26.45m², 生均实验室面积 14.71m²。

表6 学校面积详细情况

类别	数量		
占地面积 (平方米)	989,893.41		
产权建筑面积	教学科研及 辅助用房	教室 (万平方米)	7.78
		图书馆 (万平方米)	3.71
		实验室、实习场所 (万平方米)	19.33
		专用科研用房 (万平方米)	0
		体育馆 (万平方米)	0.92

		会堂 (万平方米)	0
		合计 (万平方米)	31.74
	行政办公用房 (万平方米)	3.02	
	生活用房 (万平方米)	21.44	
	合计 (万平方米)	24.46	

2. 教学科研仪器设备与教学实验室

截止 2016 年底，固定资产总值 30,114.98 万元，教学、科研仪器设备资产总值 17,863.58 万元。当年新增教学科研仪器设备值 1,460.74 万元，新增值达到教学科研仪器设备总值的 9%。

2016-2017 学年，计算机 9711 台，同比增长 14%，其中教学用计算机数 8774 台，同比增长 9%；多媒体教室座位数 24320 个，同比增长 8.96%，语音实验室座位数 510 个。

表7 教学科研仪器设备情况表

类别	数量	年增长率 (%)
计算机数 (台)	9711	14
其中：教学用计算机数 (台)	8774	9
多媒体教室座位数 (个)	24320	8.96
语音实验室座位数 (个)	510	0
固定资产总值 (万元)	30114.98	15.27
其中：教学、科研仪器设备资产总值 (万元)	17863.58	9

3. 图书馆及图书资源

截至 2016 年底，学校拥有图书馆 4 个，图书馆总面积达到 37,136.64m²，阅览室座位数 3,035 个。图书馆拥有纸质图书 1,497,006 册，生均纸质图书 113.5 册。图书馆还拥电子图书 1,140,000 册，数据库 68 个。2016 年图书流通量量达到 140,837 本次，电子资源访问量 2,368,453 次。

表8 图书资源情况

纸质图书	图书总量 (册)	1497006
	期刊总数 (种)	434
	生均图书 (册)	113.5
	生均期刊 (种)	0.03

电子图书	电子图书种数（册）	1140000
	中文电子期刊（册）	8216
	外文电子期刊（册）	13800
	数据库总数（个）	68

4. 信息资源

学校不断加大信息化投入，持续加大网络基础设施建设力度，现学校校园网主干带宽达到 10,000Mbps。校园网出口带宽 2,000Mbps。成功构建了全校环形主干网络，三个校区之间采用万兆以太网连通，英才校区和金河校区已实现无线网络覆盖主要教学区和办公区，网络接入信息点数量 13,760 个。电子邮件系统用户数 483 个。在强化硬件建设的同时，学校还十分注意软件应用，建设了教务管理、学生管理、财务管理、人事管理等多个管理信息系统，管理信息系统数据总量 100GB。信息化工作人员 55 人。

三、教学建设与改革

（一）专业建设

学校明确了专业设置原则和专业发展方向，建立了专业建设的预警机制。2017 年，学校新增本科专业 6 个。学校坚持工学为主，多学科发展，目前本科专业中工学类专业占 63.64%。在专业建设上，通过开展名专业培育工程，7 个专业得到重点建设，2 个专业综合改革试点通过省级立项。

学校正在围绕河南省、郑州市高端装备制造、电子信息、食品、建筑、现代物流等产业规划建设相关专业群，逐步使我校专业设置更加符合地方经济建设需要。

学校围绕应用型人才培养目标，进一步完善人才培养方案，构建“通识教育课程+学科教育课程+专业教育课程+创新创业教育课程+实践教学环节”的应用型本科教育课程体系。实践教学环节占总学时的比例在 30%以上。

2016 年学校招生的本科专业 5 个。我校专业带头人总人数为 10 人，其中具有高级职称的 10 人，所占比例为 100.00%，获得博士学位的 1 人，所占比例为 10.00%。

2016 级本科培养方案中，2016-2017 学年各学科培养方案学分统计如下表所示。

表9 实践教学学分占总学分比例

学科门类	总学分	实践教学总学分	实践教学学分占本学科总学分的比例（%）
哲学			
经济学			

法学			
教育学			
文学			
理学			
工学	347	44.83	12.92
农学			
医学			
管理学	47.5	6	12.63
历史学			
艺术学			
合计			

表10 选修课学分占总学分比例

学科门类	总学分	选修课学分	选修课学分占本学科总学分的比例 (%)
哲学			
经济学			
法学			
教育学			
文学			
理学			
工学	347	7	2.02
农学			
医学			
管理学	47.5	6	12.63
历史学			
艺术学			
合计			

(二) 课程建设

加强课程重点项目建设，本学年，通过评审河南省精品资源共享课程1门，申报郑州市精品资源共享课程3门，通过河南省网络学习空间试点项目验收；开展在线开放课程建设、举办微课比赛等，促进网络课程资源的建设。组织公开课、示范课，促进教学交流。

深化校企合作，扶持校内教师与企业工程技术和管理人员共同开发专业课程，

使课程更符合工作岗位所需要的知识、技能要求。

本学年，学校共开设本科生公共必修课、公共选修课、专业课共 45 门、224 门次。

近两学年班额统计情况详见表 11。

表 11 2016-2017 学年班额统计情况

班额	学年	公共必修课 (%)	公共选修课 (%)	专业课 (%)
30 人及以下	本学年	19.12	0	0
31-60 人	本学年	50	75	24.24
61-90 人	本学年	5.88	0	51.52
90 人以上	本学年	25	25	24.24

(三) 教材建设

2016 年，共出版教材 42 种（本校教师作为第一主编）；当年入选国家级规划教材 0 种，入选省部级规划教材 1 种。本学年，编写著作、教材 114 部，主编 32 部，参编 82 部，省级规划教材 2 部。

(四) 实践教学

1. 实验教学

本学年本科生开设实验的专业课程共计 9 门，课程门次数 126 门次，其中独立设置的专业实验课程 3 门，课程门次 30 门次。

学校有实验技术人员 25 人，具有高级职称 2 人，所占比例为 8.00%，具有硕士及以上学位 12 人，所占比例为 48.00%。

表 12 本科专业实验开出率情况

应开实验数 (个)	实做实验数 (个)	选做实验数 (个)	开出率
56	56	0	100%

2. 实习与教学实践基地

学校现有校外实习、实训基地 151 个。拥有国家级实训基地 3 个，省级示范性实训基地 5 个，市级重点实验室 11 个。学校设有各类工程（技术）或实训中心 22 个；校企共建了“河南黎明重工·中州大学零配件加工中心”“中州大学·上海大众汽车实训中心”等 12 个校内工程（技术）或实训中心。设在学校的国家职业技能鉴定所能够鉴定 43 个工种。

（五）创新创业教育

2016-2017 学年，学校设立创新创业教育机构 1 个，拥有创新创业教育专职教师 5 人，创新创业教育导师 18 人，至今有 762 人次参加了创新创业教育机构的培训。

设立创业实习基地 20 个，其中创业示范基地 9 个，开展创业培训项目 18 个。

设立创新创业教育实践平台 2 个。开设创新创业教育课程 3 门。开设职业生涯规划及创业指导课程 4 门。开展创新创业讲座 20 次。

本学年学校共立项建设国家级大学生创新创业训练项目 1 个（其中创新 1 个，创业 0 个），省部级大学生创新创业训练项目 8 个（其中创新 6 个，创业 2 个）。

表 13 大学生创业教育与就业教育指导机构的专职人员配备情况

类别		大学生创业教育与就业教育指导机构专任教师人数	校级和院系级专职人员人数（含就业专职辅导员）
职称	副高以上	2	5
	中级以下	3	13
学位	硕士以上	4	6
	学士以下	1	12
年龄	40 岁及以上	3	5
	39 岁以下	2	13

（六）教学改革

推进教学内容和课程体系改革，以应用能力培养为主线，构建学生知识、能力、素质结构，修订完善了本科人才培养方案。深化政校企合作，搭建产教融合的人才培养平台，保障人才培养方案的落实，学校与相关企业联合成立“郑州工程技术学院·友嘉机电学院”、“新能源汽车动力电池组合与管理重点实验室”、“高端精密机械工程中心”、“高性能有机功能材料郑州工程中心”。举办“世邦班”、“大众班”，与企业联合开展订单培养。出台校园文化建设方案，深入推动第二课堂活动、科技创新活动和文体活动，提高学生的人文素质和多方面能力。

开展创新创业教育，在专业课教学模块中列入技术性创新创业课程，把创新创业教育课程实质性地纳入到人才培养方案，落实到课程教学。成立创新创业建设委员会，制定创新创业教育实施方案，协调推进创新创业工作。

学校与郑州市局委共建郑州市高等教育发展研究中心、郑州市高端装备制造教育集团，开展关于高等教育尤其是地方高校转型发展、应用型人才培养等方面的研究。同时，学校采取多种促进措施，支持和鼓励广大教师及教学管理人员开展教学研究工作。

一年来，获河南省高等教育教学成果一等奖 1 项、二等奖 1 项，获郑州地方高校教学成果一等奖 1 项、二等奖 1 项。申报河南省教师教育课程改革研究项目 4 项、河南省教育教学改革研究项目 4 项、郑州市教育教学改革研究项目 15 项、学校教育教学改革研究项目 53 项。

四、质量保障体系

学校从领导重视、制度规范、经费保障、科研促进、管理服务等五个方面发力，将教学工作的中心地位落到实处，确保应用型人才培养质量。各级领导经常深入教学一线调查研究，及时解决教学中存在的问题；广大管理干部牢固树立“一切为了教学、一切服务教学、一切服从教学”的理念，为教学提供优质服务。

学校进一步强化教学过程管理，加强教学督导队伍建设，完善教学督导制度，形成行之有效的教学质量保障体系。开展教学进度自查、教学秩序检查、督导听课、网上评教、召开学生座谈会等活动，保障教学过程的秩序。

（一）校领导情况

我校现有校领导 7 名。其中具有正高级职称 6 名，所占比例为 85.71%，具有博士学位 1 名，所占比例为 14.29%。

（二）教学管理与服务

校级教学管理人员 8 人，其中高级职称 7 人，所占比例为 87.50%；硕士及以上学历 6 人，所占比例为 75.00%。

院级教学管理人员 28 人，其中高级职称 19 人，所占比例为 67.86%；硕士及以上学历 13 人，所占比例为 46.43%。

教学管理人员获得省部级教学成果奖 2 项，发表教学研究类论文 7 篇。

（三）学生管理与服务

学校有专职学生辅导员 99 人，按学生总数 13142 计算，学生与辅导员的比例为 132:1。

学校配备专职的心理咨询工作人员 3 名，学生与心理咨询工作人员之比为 4370:1。

（四）质量监控

学校有专职教学质量监控人员 4 人。具有高级职称的 3 人，所占比例为 75.00%，具有硕士及以上学历的 3 人，所占比例为 75.00%。

学生评教覆盖率为 91.03%，其中评价结果为良好以上的占 99.85%。同行、督导评教覆盖率为 88.41%，其中评价结果为良好以上的占 99.53%。领导评教覆盖率为 68.85%，其中评价结果为良好及以上的占 99.53%。

表 14 教学质量保障体系建设

类别	已建立（打“√”）	未建立（打“×”）
教学质量保障体系	√	
教学工作定期检查制度	√	
教学督导机构和制度	√	
课程教学评价体系	√	

实验教学评价体系	√	
实习教学评价体系	√	
实践教学评价体系	√	
毕业综合训练环节评价体系	√	
院（系）或专业本科教学工作评价制度	√	
学校年度教学工作分析报告	√	
学生评教制度	√	

表 15 本科学生对所属高校教学评价情况

类别	按课堂评价分数统计的课程门次数				
	优	良	中	合格	差
理论教学（门）	190	3	1	0	0
实践教学（门）	30	0	0	0	0

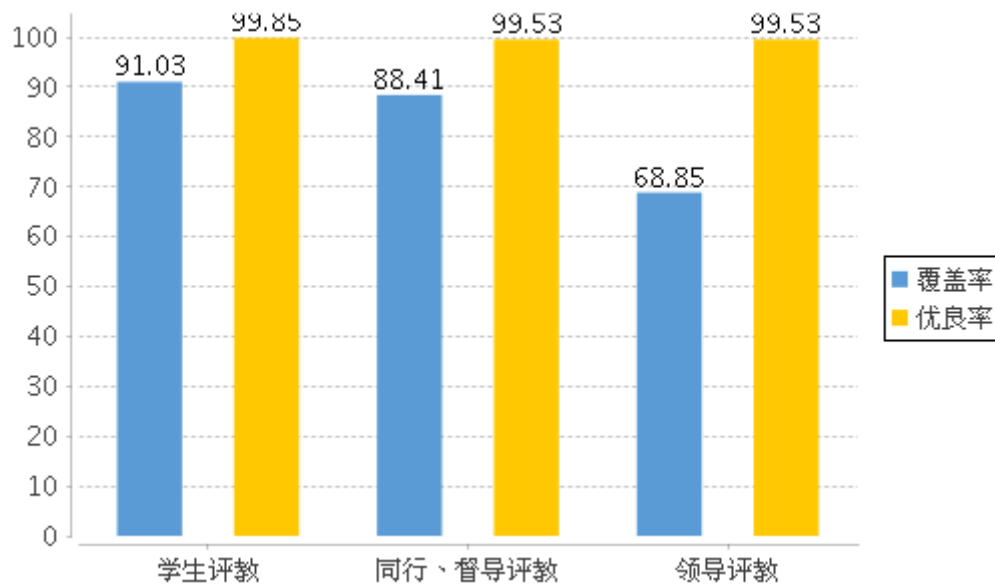


图 8 本学年评教情况

五、学生学习效果

（一）学习成效

一年来，学生获得国家级一等奖 5 项，二等奖 5 项，三等奖 2 项；省级一等奖 10 项，二等奖 12 项，三等奖 17 项。学生申报大学生创新创业训练计划项目国家级项目 1 项、省级项目 9 项，学校被认定为市级创新创业教育改革示范校。

（二）转专业与辅修情况

本学年，转专业学生 4 名，占全日制在校本科生数比例为 0.52%。

六、特色发展

加强校际间交流合作。在京豫战略合作的带动下，我校与北方工业大学签署了两校战略合作协议，编制了年度合作计划。目前，已选派两批教学管理干部赴北方工业大学挂职学习，签署两校本科生交换培养协议，我校选派的首批交换生已到北方工业大学交流学习。

开展本科生英语课程分级教学，在满足课程教学基本要求的基础上，因材施教，进行差别化培养。

探索学生综合能力评价。学校对 2016 届毕业生进行了言语理解与表达、数量关系、判断推理、资料分析及常识判断等分析问题及解决问题的综合能力进行测试。共参加测试人数为 3424 人，占毕业生总数的 91.7%，学校对成绩优异的学生进行了奖励。通过这项措施，引导教师和学生既要重视专业知识的教与学，也要重视学生综合能力的培养，促进学生综合素质全面提升。

七、存在问题及改进计划

（一）存在的问题

在分析数据之后，我们清醒地认识到教学科研工作还存在许多不足。

一是教学管理与教学运行规范性不够；二是教学质量保障体系不够完善；三是与郑州市战略支撑产业、战略新兴产业匹配的专业集群还没有形成，与地方产业对接的专业定位还不够精准；四是产教深度融合、校企协同育人的人才培养模式有待进一步推进；五是实践教学基地还不能完全满足应用型人才的需求；六是基层教学组织建设还需要进一步加强；七是科研基础薄弱，科研平台较低，缺少标志性成果；八是缺乏学科带头人，高层次人才少，稳定的学科团队尚未形成。

（二）改进目标

以党的十九大精神为指引，全面贯彻党的教育方针，落实立德树人根本任务，以“提升质量、彰显特色”的高等教育总要求为指引，以服务地方经济社会发展为导向，以“一二三四”工程为统领，走好“三步走”的第一步，夯实办学基础，在五年内通过教育部本科教学工作合格评估，把我校建成在省内知名、国内有影响的合格本科院校。

（三）改进计划的基本原则

坚持“三步走”战略目标和“一二三四”工程的发展战略不动摇；
坚持教学型学校的办学定位不动摇；
坚持服务地方经济社会发展不动摇；
坚持应用技术型人才培养不动摇；
坚持以工学为主、多学科专业协调发展的学科专业建设定位不动摇；
坚持以教学为中心、教学科研并重的办学思路不动摇；
坚持有所侧重、错位发展、融合发展、集群发展、开放发展、借力发展、特

色发展的策略不动摇；

坚持顺利通过教育部本科教学工作合格评估的近期目标不动摇。

（四）改进计划

近五年，主要任务是建成合格本科院校，初步确定在 2022 年下半年接受合格评估。为此，按照教育部新建本科院校教学工作合格评估的要求，通过实施以下重点工程，逐步全面达到合格评估的软件、硬件标准：

1. 教学质量提升工程

建章立制，规范教学管理；实施专业综合改革试点建设、实验教学示范中心建设、课程与教学资源建设、应用型本科教材建设和教师教学能力提升计划等，通过规范教学管理和加强资源建设，有效提升教学质量。

2. 教学质量保障体系建设工程

构建教学质量保障体系。搭建教学质量保障体系总体框架，确定教学质量保障标准，规定教学质量保障流程，执行教学质量保障监测，保障教学规范有序运行，指导教学质量持续提升。

3. 专业集群及特色专业建设工程

发挥我校后发优势和灵活优势，建立以郑州市经济社会发展需求为导向的学科专业设置调整机制，紧密对接地方，抢占新技术发展需求，紧跟产业发展，瞄准战略新兴产业，通过转型发展、融合发展、集群发展、借力发展、开放发展和错位发展，打造特色鲜明的应用型学科专业集群，重点培育特色学科，提升学科专业服务地方产业的能力。

4. 应用型创新人才培养体系建设工程

构建应用型创新人才培养的 323+N 人才培养体系：3—三类人才培养体系：创新型人才培养体系、创业型人才培养体系、技能应用型人才培养体系，2—两阶段培养过程：学校教育阶段和企业教育阶段；3—三类课程体系：创新型课程体系（科技创新型、考研型）、创业型课程体系、技能应用型课程体系；N—支撑体系（由一系列计划构成支撑体系）。

5. 实践教学基地建设工程

深化产教学研创融合，构建校企协同育人机制。每个专业至少建设 3 个实质发挥作用的、稳定的校外实习实训基地和就业基地；实施实验教学示范中心建设计划，保证实践教学落到实处。

6. 优秀基层教学组织建设工程

设立校级优秀基层教学组织建设项目，按照省级优秀基层教学组织的建设标准，力争把公共教育学科和重点发展学科的基层教学组织全部建设成为优秀基层教学组织。

7. 科技创新工程

大力开展科技创新，激发和激励教师的科技创新活力。以学科建设、科研平台建设为抓手，促进科研团队建设，提高教师的科技创新能力。

8. 人才强校工程

落实人才强校战略，大力引进高层次人才和紧缺专业人才，特别是学科领军人才；实施多层次教师培育计划。

（五）具体建设内容

1. 实施教学质量提升工程

确定 2018 年为教学管理规范年，逐步完善教学管理制度；根据教学规范，开展学期初、期中、期末教学检查及各项专项教学工作检查。建立教学例会制度，由教务处召集、分管教学的校领导主持，各教学单位负责人及相关处室负责人参加，每两周召开一次教学例会。

实施专业综合改革试点建设计划。每年遴选 2-3 个专业，按照省级专业综合改革试点的建设标准进行建设，学校给予资金支持，对建设成效显著的专业推荐为省级专业综合改革试点。

实施实验教学示范中心建设计划。每年遴选 2 个校级实验教学示范中心，按照省级实验教学示范中心的标准进行建设，学校给予经费支持，达到省级建设要求的推荐为省级实验教学示范中心。

积极开发一批新课程，启动“新课程建设计划”，按照新工科建设要求，积极建设引入行业企业参与的符合职业资格标准的专业课程，力争建设一批适应经济发展、产业升级和技术进步需要的新课程，推进课程建设、专业课程内容与职业标准的衔接。对本科课程进行评估，所有课程须达到合格课程标准，每年遴选一批校级重点课程、精品课程进行重点建设，并给予资金支持。

实施应用型本科教材建设计划。设立校级应用型教材建设项目，学校给予经费支持，依托河南省应用型本科院校教材建设联盟，与我省应用型本科院校之间进行深度合作、资源共享、优势互补，构建应用型教材体系，推动应用型课程改革。

积极开展教育教学研究。学校每年支持一批校级教学研究项目，评选一批校级教学成果奖。并从校级教学研究项目及成果奖中，遴选推荐市级、省级教学研究项目和教学成果奖。

设立教学质量优秀奖，形成优秀教师脱颖而出的机制。以提升教师教学能力为目的，每年举行教学技能比赛，对获奖教师进行表彰和奖励。通过表彰教学投入大、教学水平高、教学成效显著的优秀教师，调动广大教师投身教育教学的积极性与创造性。

2. 构建教学质量保障体系

2018 年上半年，完成教学质量保障体系的构建。主要包括：发布质量保证标准、质量保障框架、质量保障流程，设置质量保障机构，组建质量保障队伍，出台各质量控制点以及质量控制过程的管理文件，规定各教学环节的质量标准及监测办法，并适时反馈，改进，形成教学质量保障闭环，持续提升教学质量。

3. 优化学科专业布局

充分调研郑州市国家中心城市建设和郑州航空港经济实验区建设的需求，做好学科专业布局的顶层设计。一是建立行业-企业专家广泛参与的专业设置调整机制，重点培育 5 个服务于郑州市国家中心城市建设和郑州航空港经济实验区建设的学科专业集群；二是实施优势学科专业提升计划，围绕我校特色优势学科专业建设，积极培育与之相互支撑的二级学科专业群。

按照省教育厅专业评估的标准，全部本科专业要达到合格专业标准；在此基础上，遴选校级重点专业、特色专业进行重点建设。

大力推进合作办学，加强与国内外著名高校的合作交流，力争在三年内实现中外合作办学本科专业的突破。

4. 构建应用型创新人才培养体系

修订人才培养方案，提高实践教学比例，全面实行学分制，实施灵活的人才培养机制，并将创新创业实践学分纳入人才培养方案。通过构建人才培养支撑体系，建设应用型创新人才培养的 323+N 人才培养体系，实现应用型创新人才培养目标。

具体实施以下 6 项计划，构建应用型创新人才培养的支撑体系：

(1) 创新型人才培养计划

根据学生的兴趣和能力，分别对学生进行科技创新能力的培养和考研的强化。实行“三进”：鼓励学生进课题组、进实验室、进科研团队；落实“三结合”：鼓励教师教学与科研、课程与课题、研究团队与教学团队相结；实施“三大计划”：考研计划、科技创新训练计划、大学生创业训练计划。

(2) 公共课改革计划

以课堂教学为突破口，深化教学内容和教学方式的改革，提升公共必修课思政课、外语、体育、创新创业课程及高等数学的教学质量。丰富公共选修课的内容和形式，切实提高学生的道德情操、人文素养、创新精神等综合素质。学生可以跨年级、跨学院、跨学科进行选修，实行线上教学、线下教学、线上线下混合式教学等教学模式。

(3) 激励性学籍管理新机制建设计划

改革学籍管理制度和教学管理办法，自 2018 级起，普通本专科学生均实行学分制教学管理模式，在全校学生中实行弹性学制，使每一个学生都能全面发展、个性发展，使每一位学生都能成为具有创新精神和工匠精神的应用技术类型高素质人才。

(4) 实践教学和毕业设计（论文）质量提升计划

实施实践教学提升计划，建设校内校外由课程实验、专业实习、毕业实习、社会实践、开放实验、科技创新以及各类学科竞赛组成的新型实践教学体系，有效提升学生实践能力和创新能力。

制定毕业设计（论文）质量标准，毕业（设计）论文的题目从企业技术需求、科研院所和教师科研的真实课题中来，真题真做，切实提升毕业设计（论文）的质量，提高学生的创新能力和解决实际问题的能力。

(5) 智慧化教学及教学管理支持平台建设计划

以国家级仿真实验教学中心建设标准为依据，建设校内仿真实验教学中心；为教师、学生和教学管理人员提供教与学互动、教学资源、教学管理方式和沟通传播方式的智慧化教学环境，将现代信息技术全面融入教学及教学管理。

(6) 创新创业就业能力培养体系建设计划

完善创新创业教育体系，构建由创新创业必修课、SIYB 创业培训和创新创业实践等构成的创新创业教育体系及创新创业服务体系。搭建 1+N 创新创业实践平台，以校级众创空间建设为引导，各学院都要设立一个具有自身特色的创客空间，组建一支创新创业指导队伍，遴选一批创新创业训练计划项目，选拔一批学生创新创业团队，对大学生创新创业项目进行孵化。建立和完善“金河众创空间”以及我校职业生涯辅导和就业指导三级服务平台，为学生的创新创业就业能力培养提供必要的硬件保障。

学校设立创新创业专项资金，支持和指导大学生开展创新创业实践活动。学校每年投入 100 万元资金扶持创新创业实践项目 40-50 项；指导学生创新创业团队积极申报国家级和省级创新创业项目，并给予资金配套支持；实验室要尽可能

全部对学生开放，学校每年投入 100 万元资金支持实验室开放项目，各学院要充分利用开放实验室，积极指导学生参加学科竞赛，组织学生开展创新创业实践活动。规范各级各类比赛的参赛程序，鼓励参加高水平学科竞赛、创新创业类大赛等。

学校设立大学生学科竞赛和创新创业大赛奖励，对在校级以上学科竞赛、“挑战杯”、“互联网+”创新创业大赛中获奖或取得其它创新成果（科技项目、学术论文、专利等）的学生和指导教师进行表彰和奖励。对指导学生参加学科竞赛、创新创业实践等活动的教师计算指导工作量，并对获奖的优秀指导教师予以表彰。

各学院要结合本学院专业的实际情况以及省级、国家级竞赛的设置情况，向学校申请设立校级大学生学科竞赛项目，经学校遴选设立为校级学科竞赛项目的，学校将给予政策支持和经费支持。通过校院两级的共同努力，使学生参与各级各类学科竞赛、创新创业实践的比例逐步提高，省级以上竞赛获奖、创新项目、创业项目和创业人数逐年增加。

5. 深化产教融合，强化校内外实践教学基地建设

出台校外实践教学基地建设及实践育人创新创业基地建设管理办法，建立考核机制，重点与行业领先的企业进行深度合作，每个专业至少建设 3 个校外实践教学基地，学校拨付资金，在企业设置指导教师办公场所，配备必要的办公设备，切实保证校外基地的有效运行。学校每年评选优秀校外实践教学基地，并进行表彰。

建设工程实训中心、经管类专业综合实训中心等校内综合实践教学平台，与企业合作建设校内实习实训平台。校内实践教学基地推行“6S”管理，使校内实践教学基地的管理与先进企业的管理接轨。

专科学学生实行“2+1”培养，第三年全部到企业顶岗实习。修订学生顶岗实习管理办法、学生实习经费管理办法等，规范实习过程，保证实习资金落实和规范使用，保证实习效果，使产教学研创深度融合落到实处。

6. 强化基层教学组织建设

基层教学组织包括教研室、实验室等，是教学科研工作的具体组织实施者，是教学组织建设的中中之重。学校将以省级优秀基层教学组织建设标准来规范基层教学组织建设，每年遴选 5 个基层教学组织进行重点建设，每个校级优秀基层教学组织建设单位给予 15 万元资金支持，建设周期为 3 年。经过 5 轮建设，力争把学校公共教学、重点学科专业和条件好、实力强、具有特色优势的基层教学组织都建设成为优秀基层教学组织。

7. 实施科技创新工程

实施科技创新工程，提升教学科研水平。修订科技项目经费配套及管理办法、科技工作量计算办法，校级科技项目管理办法等，支持教师开展科学研究与社会服务。出台激励政策，加大对高层次教学科研项目、成果及平台的奖励与经费投入。积极创造条件为科研平台提供实验、办公等必要设施，保障现有科研平台的建设需要。做好校级科研创新团队、国家级科研项目的培育工作。

制订校级重点学科管理办法，引导学院不断“凝练学科方向、汇聚学术队伍、构筑学科基地，营造学术氛围”，加强学科建设。结合郑州市产业发展需要及学校实际情况，进行校级重点学科培育工作，在重点学科的遴选、建设及考核方面严格把关，争取在 5 年内培育出特色突出、在省内具有竞争优势的学科专业。

制订博士后创新实践基地管理办法和联合培养研究生管理办法，遴选推荐博士后及硕士研究生导师，吸收博士毕业生进基地进行科学研究；加强与北方工业

大学、上海工程技术大学以及省内高校的合作，鼓励教师与合作院校开展联合培养研究生工作，以锻炼教师队伍，提高学术水平，为学校的第二步发展战略奠定基础。

8. 落实人才强校工程和激励机制

出台激励政策，大力引进学术领军人才；根据合格评估指标需要，积极引进博士、高级技师等高层次人才和紧缺专业人才。

构建校本培训—网络在线培训—外聘专家培训—国内研修—国外进修等多层次、立体化的教学能力提升体系，对教师师德师风、课堂教学方法、信息化应用技术等方面进行系统培训。

实施“双师能力提升计划”，支持教师联合创业、到企业实践、参与职业培训、指导大学生创新创业等，切实提高教师的实践教学能力。

实施校级青年骨干教师培养计划，每年遴选 10 名左右青年教师，作为校级骨干教师进行培养，对培养期表现优秀的青年骨干教师推荐为省级骨干教师进行培养。每位校级骨干教师培养对象，学校给予 3 万元经费支持；并择优推荐省级青年骨干教师培养对象。

改革考核评价机制。按照教学型、教学科研型、科技开发型对教师进行分类管理和考核，制定管理考核办法；改革校内分配制度，建立以教学、科研业绩为主的教师考核分配制度，将科研和教研项目、成果等折合为科技工作量，并给予工作量津贴。合理发挥奖惩性评价的激励作用，形成推动教师和学校共同发展的有效机制，激发教师投身教学、科研工作的热情，提高教师的教学能力和科研水平，提高应用型人才培养质量。

附件

本科教学质量报告支撑数据

1. 本科生占全日制在校生总数的比例 5.81%
2. 教师数量及结构

1. 教职工数（人）		942		
2. 专任教师总数（人）		778		
3. 专任教师结构		总数（人）	比例（%）	备注
职称结构	正高	60	7.71%	职称、学位、年龄、学科中各项的比例是指占专任教师总数的比例
	副高	274	35.22%	
	中级	316	40.62%	
	初级	108	13.88%	
学位结构	博士	18	2.31%	
	硕士	549	70.57%	
	学士及以下	211	27.12%	
双师型教师		582	74.81%	
具有工程背景教师		99	12.72%	
具有行业背景教师		192	24.68%	
实验人员		34	4.37%	
年龄结构	35岁及以下	172	22.11%	
	36-45	378	48.59%	
	46-55	194	24.94%	
	56岁及以上	34	4.37%	
学科结构	哲学	11	1.41%	
	经济学	80	10.28%	
	法学	71	9.13%	
	教育学	67	8.61%	
	文学	115	14.78%	
	理学	74	9.51%	
	工学	150	19.28%	
	农学	2	0.26%	
	医学	3	0.39%	
	管理学	74	9.51%	
	历史学	13	1.67%	
	艺术学	118	15.17%	
		国家级	省部级	
4. 教学名师（人）	0		1	
5. 教学团队（个）	0		4	

3. 专业设置情况

本科专业总数	当年本科招生专业总数	新专业名单	当年停招专业名单
5	5	机械设计制造及其自动化, 电子信息工程, 食品科学与工程, 物流管理, 土木工程	

4. 生师比 15.14

5. 生均教学科研仪器设备值（元）1.36万

6. 当年新增教学科研仪器设备值（万元）1460.74

7. 生均图书（册）113.5

8. 电子图书（册）1140000

9. 生均教学行政用房（平方米）26.45，生均实验室面积（平方米）14.71

10. 生均本科教学日常运行支出（元）2265.32

11. 本科专项教学经费（自然年度内学校立项用于本科教学改革和建设的专项经费总额）（万元）135.61

12. 生均本科实验经费（自然年度内学校用于实验教学运行、维护经费生均值）（元）2931.63

13. 生均本科实习经费（自然年度内用于本科培养方案内的实习环节支出经费生均值）（元）458.02

14. 全校开设课程总门数 45

注：学年度内实际开设的本科培养计划内课程总数，跨学期讲授的同一门课程计一门

15. 主讲本科课程的教授占教授总数的比例（不含讲座）13.52%

16. 教授讲授本科课程占课程总门次数的比例 7.59%

17. 应届本科生毕业率 0%
18. 应届本科生学位授予率 0%
19. 应届本科生初次就业率 0%
20. 体质测试达标率 67.65%
21. 学生学习满意度（调查方法与结果）
22. 用人单位对毕业生满意度（调查方法与结果）
23. 其它与本科教学质量相关数据